



Kulturwissenschaften Institut

af Koniglich Unifersitat af di Wißenskaften

Wykład

TEORIA MUZYKI

Notacja muzyczna

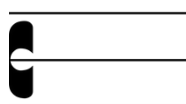
HKH dr net. szt. Krzysztof Windsor-
Windsachen von Ribertrop

Marc 13, 2025 Jahr

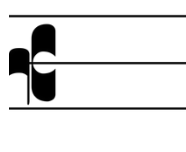


Notacja muzyczna to najprostszymi słowami zapis muzyczny, pismo nutowe czyli język jakim posługujemy się w muzyce. Dzięki temu językowi możemy zapisać prawie wszystkie cechy muzyczne, na przykład: dźwięki, harmonię, dynamikę, artykulację czy rytmikę.

Pierwszych form notacji możemy doszukiwać się w średniowieczu, dokładniej były to neumy. Z początku pokazywały one uogólniony stan utworu, tzn. wskazywały czy melodia idzie w górę czy w dół, lecz nie wskazywały konkretnego dźwięku. Nieco później, kiedy Gwidon z Arezzo wprowadził linie, ukształtował się zapis wskazujący poszczególne dźwięki. W taki sposób zapisywano między innymi chorał gregoriański. Nuty składały się ze znaków (kropek i kresek). Podstawową nutą była kropka (punctum) kwadratowa, kolejnymi pochylona, virga (z kreską po prawej stronie nuty), oriscus i qualissima. Powstał klucz C i klucz F. W zależności od linii na której był postawiony klucz obowiązywał na niej odpowiedni dźwięk C (do) lub F (fa), w ten sposób można było odczytywać konkretne dźwięki.



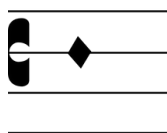
Klucz C



Klucz F



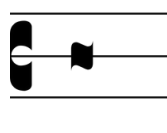
Punctum



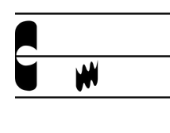
Punctum
inclinatum



Virga



oricus



qualissima



Przykłady zapisu nutowego chorału gregoriańskiego:

XII-XIII. s.

1.

S Anc- tus, * Sán- ctus, Sán- ctus Dóminus Dé- us Sába-
oth. Plé-ni sunt caéli et tér-ra gló- ri-a tú-a. Hosánna in
ex-cél-sis. Bene-díctus qui vé- nit. in nó- mine Dómini. Hosánna
in ex-cél-sis.

I

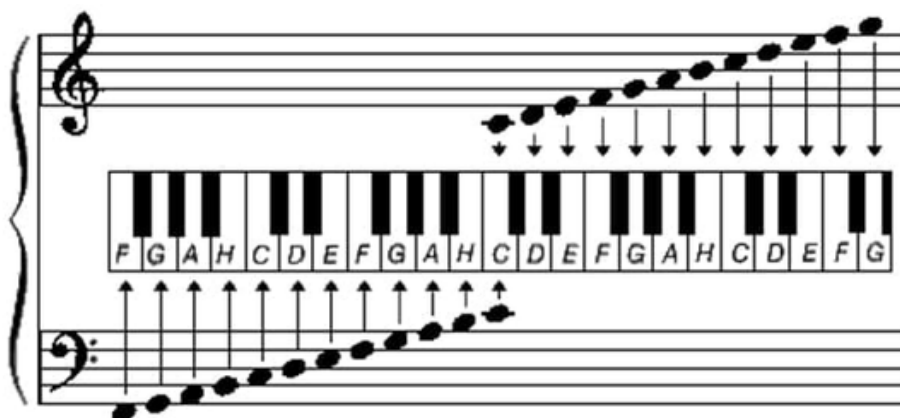
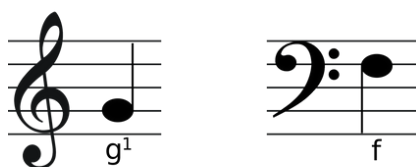
A -nima Christi sancti-fi-ca me, Corpus Christi salva me, Sanguis
Christi inebri-a me: Mi-serere Dómine. Aqua láte-ris Christi, la-va
me, Pássi- o Christi, confórta me, o bone Jesu exaudi me: Mi-serere
Dómine. Intra tu-a vúlnera abscónde me, ne permittas me separá-ri
a Te. Ab hoste ma-ligno de-fende me: Mi-serere Dómine. In
hora mortis me-ae vo-ca me, et ju-be me veni-re ad Te. Ut
cum sanctis tu-is laudem Te in saecu-la saecu-lo-rum. Amen.



Teraz kiedy mamy po krótko omówione korzenie historyczne naszej notacji muzycznej przyjrzyjmy się bliżej współczesnej notacji, co mam nadzieję pomoże Wam choć trochę zrozumieć magiczne czarne kropki, dzięki którym zapisany jest Wasz ulubiony utwór.

Na początek wyjaśnijmy sobie jakie mamy dźwięki, klasycznie podaje się je od dźwięku C: C, D, E, F, G, A, H, C. W języku angielskim (dreamlandzkim) podajemy je nieco inaczej - od dźwięku A, skąd wynika różnica między nazywaniem dźwięku H jako B - : A, B, C, D, E, F, G, A. Dźwięki możemy nazwać również solmizacją, czyli znane nam wszystkim do, re, mi, fa, sol, la, si, do, które odpowiadają kolejne dźwiękom podawanym od C.

Do naszej teorii dodajmy teraz współczesne klucze, dwa najbardziej podstawowe: klucz wiolinowy i basowy. Pierwszy z nich jest kluczem z grupy kluczy G, zaczynamy kreślić go od drugiej linii (licząc od dołu), co wskazuje nam linię na której w tym kluczu zawsze będzie leżeć dźwięk G. Drugi z kluczy to klucz należący do kluczy F i kreślimy go od drugiej linii (tym razem licząc od góry), co wskazuje nam położenie dźwięku F. Oba z tych kluczy współcześnie używane są najczęściej. Osoby grające na fortepianie muszą posiadać umiejętność szybkiego odczytywania obu tych kluczy, ponieważ lewa ręka zapisana jest zazwyczaj w kluczu basowym, a prawa w wiolinowym.



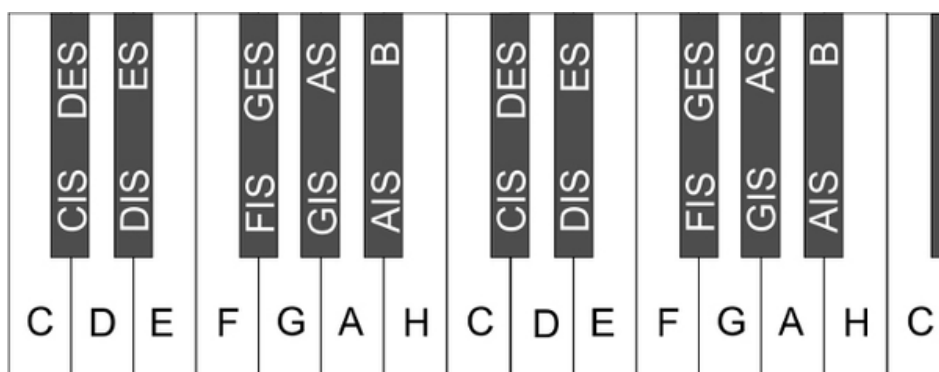
Dźwięki na klawiaturze fortepianu i pięciolinii w odpowiednim kluczu



Do naszej wiedzy dodajmy jeszcze znaki przykluczowe. Możemy je podzielić na krzyżyki i bemole. Krzyżyki podwyższają nam dźwięk o pół tonu, bemole z kolei obniżają o pół tonu. Do każdego dźwięku z dodanym krzyżykiem dodajemy końcówkę -is, a do każdego dźwięku z dodanym bemolem stosujemy końcówkę -es. W taki sposób otrzymujemy półtony takie jak: C -> CIS, D -> DIS, E -> EIS [...] oraz C -> CES, D -> DES, E -> ES [...] UWAGA, w przypadku dźwięku H z bemolem nazywamy go po prostu dźwiękiem B, po dreamlandzku Bb.

Mogą one zostać zapisane bezpośrednio przy kluczu. Takie znaki obowiązują przez cały utwór i każdy dźwięk, który został napisany na ich polu lub linii jest podwyższony lub obniżony o pół tonu, odwołuje to kasownik. Wtedy dźwięk zostaje przywrócony do pierwotnego brzmienia. Kiedy znaki występują przy kluczu określają nam tonację utworu (w zależności od ilości znaków przy kluczu). Wszystkie tonacje zebrane są w kole kwintowym.

Znak zapisany bezpośrednio przy nucie obniża lub podwyższa tylko tę nutę, tylko w obrębie danego taktu.



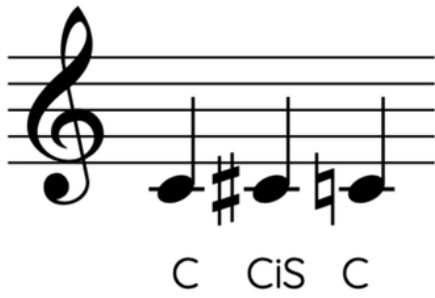
Położenie dźwięków na klawiaturze fortepianu.



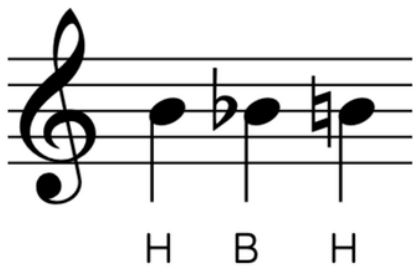
Znaki chromatyczne przy kluczu (krzyżyki) w kolejności: fis, cis, gis, dis, ais, eis, his.



Znaki chromatyczne przy kluczu (bemole) w kolejności: b, es, as, des, ges, ces, fes.



Znak chromatyczny przy nucie c (krzyżyk).



Znak chromatyczny przy nucie h (bemol).

Koło kwintowe. Tonacje na ciemno zielonym tle to tonacje durowe ("wesołe"), na jasnozielonym molowe ("smutne")

